

האם נחשף התרגיל של הרשויות המקומיות להעלאת הארנונה?

קבעה ברני הקפאה נוערה לרסן את הרשויות ולמנוע העלאת שיעורי הארנונה ללא כל צורך ענייני ולקדם את האחיינות בתשלומי הארנונה. משמע, על השרים היה לבחון אם הקמת אזור גבייה חדש תתרום לריסון הרשות, או שמא להפך. עליהם היה לבחון אם מטרת הקמת האזור החדש עולה בקנה אחד עם עקרונות תום הלב והסבירות ועם ערכי היסוד של השיטה, כמו עקרון השוויון בדרך לוקט נטל המס.

שיקול דעתם של השרים בהתקנת הארנונה עדיין לא עמד לבחינה מעמיקה בבית המשפט. ראוי שדברים אלו ייבחנו, וייפסק השימוש בפטנט היצירתי שמצאו הרשויות המקומיות לכיסוי גירעונותיהן.

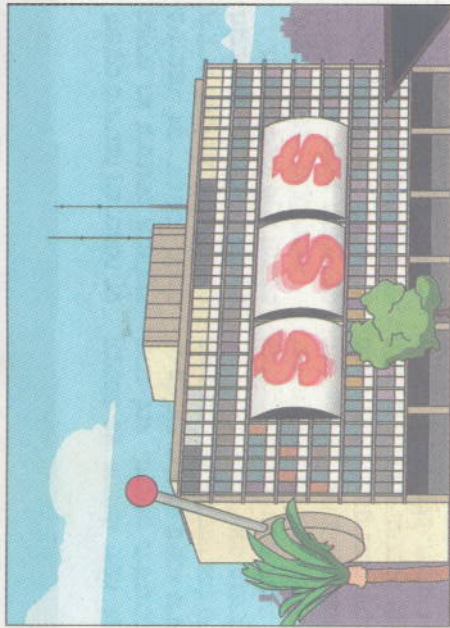
הכותב הוא כלכלן המתמחה במיסוי מוניציפלי

ונטני. ובמקרה דנו, להציג לשרים כי אזור הגבייה החדש קיים משנת '98.

ביהמ"ש קבע כי המועצה לא הצליחה להניח תשתית ראייתית לכך, שבעת מתן אישור הריג השוים ידעו שמדובר באזור מס חדש שהוקם לראשונה ב-'98 והאישור המבוקש הוא למעשה אישור בריעב.

קביעה חדשנית נוספת של ביהמ"ש היא כי על השרים לבחון את התנאים כטרם מתן אישור הריג. במקרה דנו, על השרים היה לבחון את התנאים העובדתיים ביבר היקף השירותים הניתנים באזור המס החדש ביחס לאזור דים קיימים, את טיבו המיוחד של האזור המצדיק קביעת אזור גבייה נפרד וכדומה.

ביהמ"ש הרגיש: "שיקול היעת של השרים צריך להיות רק למטרה לשמה הענקה להם הסמכות. כאמור, הסמכות שני



איור: לירון בן-גלובא

היו גבוהים בהרבה, הינו אזור מס חדש, שנוצר לראשונה ב-'98, כלי שהתקבל אישור השרים. מנגד המועצה היגה בפני בית המשפט אישורי שרים לשנים 2005-2002, אשר לעצנתה מאשר שרים הרגיה זו.

השופט דן סוקול קבע שתי החלטותיהם, כטיס נתונים דלי-

ההקפאה. אחת ההוראות ב"חיר קי ההקפאה היא אישור הגדלת הארנונה ביחס לשנה קודמת מעבר לשיעור ההעלאה שנקבע, חוץ מהתוספת שאושרה בידי שרי הפנים והאוצר.

מאז, מרבית הרשויות המקריות מצאו פתרון יצירתי להעלאת הארנונה, תוך עקיפת "חוקי ההקפאה" וזאת על ידי יצירת סיווגים ואזורי מס חדשים.

לפני כמה שבועות התרחש מקרה, שאולי ישים קץ לתרגיל הזה. בעת"מ 3040/06 אבן קיסר בע"מ ושטראוס מחלבות בע"מ, נ' מועצה אזורית מטה אשר, התעוררה מחלוקת בין המפעלים למועצה בדבר יצירת אזור גבייה חדש, הקרוי "אזור ג' - ברלב", שבו שוכנים מפעליהם.

החבר כי בצו המסים של המועצה היו שני אזורי מס: א' רב'.

העותרות טענו בפני בית המשפט כי אזור ג' - ברלב, שתעריפיו

ביקור בית מארק פיטסון

זה שנים שהרשויות המקריות משתמשות בפטנט מבייק להגדלת ההכנסות מארנונה. שמו של הפטנט: "אישור חריג" משרי הפנים והאוצר.

עד אמצע שנות ה-80 כב ער רשויות מקומיות פרמטרים לקביעת הארנונה ללא כל הגבלה ובקרה. בעקבות האינפליציה ההוחרת של אותה תקופה, ערכה הממשלה ב-'85 תוכנית כלכלית שנקראה "תוכנית גית כלכלית במינה", שכ' לייצוב המשק במינה", שכ' מסגרתה החלט להקפיא את סמכויות הרשויות המקומיות בהטלת הארנונה.

מאותה שנה ואילך נקב עו מדי שנה שיעורי העלאה חוקי "חוקי שוכו לכינוי